

にかほ

福祉だより

第14号

平成20年8月15日

編集発行

社会福祉法人 にかほ市社会福祉協議会

秋田県にかほ市平沢字八森31番地の1

TEL 0184-32-3020 FAX 0184-37-2852

ホームページ <http://nikaho-shakyo.jp>



～めずらしいおもちゃで遊びました～

楽しかったよ!! 「おもちゃライブラリー」

6月23日(月)、象潟支所にて記念すべき第1回目となる「おもちゃライブラリー」が開催されました。子どもたちは、自分の家にはない大きなおもちゃに少々興奮した様子で、はしゃぎながら遊んでいました。



▲おもちゃボランティア「メルヘン」の皆さんが、大型絵本を披露してくれました

季節の花に絵手紙をそえて

花のメッセーj事業



上浜小学校

七月七日(月)、五・六年生の皆さんが協力し合い、心をこめて約六十鉢の花の鉢植えを作りました。



▲作業前、真剣に話を聞いています



▲いよいよ、作業スタートです

院内小学校

七月十一日(金)、六年生の皆さんが植え替えをし、完成した鉢植えを届けました。



▲出来ばえに大満足です



▲「いつまでもお元気で・・・」



地域福祉トータルケア推進事業の一環として、にかほ市内の小学校(上浜小学校五・六年生、金浦小学校四年生、院内小学校六年生)の協力を得て、「花のメッセーj事業」を実施しました。この事業は、子どもたちが植え替え作業をしてくれたさまざまな花の鉢を、地域の一人暮らしや高齢者世帯の方々にメッセーjを添えて贈るといったものです。今年、約二百鉢を高齢者のお手元に届けました。

金浦小学校

七月十五日(火)、四年生の皆さんが一つ一つ丁寧に植え替えました。



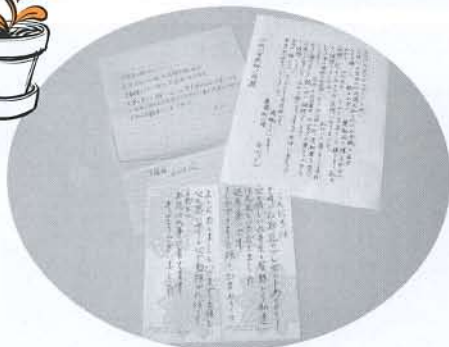
▲「なかなか、むずかしいなあ」



▲上手くできて、はいポーズ

「きれいなお花ありがとう」 喜びの声が寄せられました

思いがけず、鉢植えをもらった一人暮らしや高齢者世帯の方々からは、お礼のお手紙が届きました。「嬉しくて、ホノボノとした気持ちになりました。」「大事に育てて、鉢一杯に花を咲かせたいです。」などと、感謝と喜びの言葉が寄せられました。



▲ガザニアとインパチェンスの花を贈りました

兵庫県社会福祉協議会主催

社会福祉夏季大学へ参加

七月二十五日(金)～二十七日(日)にかけて、社協役員が兵庫県へ研修
に行き、神戸市で開催された「社会福祉夏季大学」へ参加しました。
参加者を代表して三島理事より一筆いただきました。

社会福祉夏季大学に参加して

にかほ市社会福祉協議会 理事 三島 清

七月二十六日(土)、神戸市で開催された第四十七回社会福祉夏季大学に参加の機会をいただきありがとうございました。

市町村はもとよりにかほ市の福祉関係団体に共通して言える事と思います。関係者の皆さんの日頃のご努力に感謝申し上げます。

生活が送れるよう努力していかなければならないと強く感じました。
皆は一人の為に一人は皆の為に

内容は、「特別講演」として厚生労働省・前社会援護局長、これからの地域福祉のあり方について、「実践発表」は、①児童虐待対策の現状と対策②障害者の地域生活移行への取り組み③暮らしを支える、住民主体の小地域福祉活動、「パネルディスカッション」は、つながり支えあう地域への三部構成でした。

実践発表された優秀な団体に共通しているものは、どの団体も職員の努力に支えられている面が大きいという事です。このことは、発表されなかった県や



▲全国から約600人の地域福祉に感心のある方々が集まりました

安全で快適な電気の利用を願って…

「ねむの会」の皆さん 一人暮らし高齢者宅訪問点検

六月二十七日(金)、象潟地域の電気工事業者で構成された「ねむの会」(会長 池田智さん)会員十三名の皆さんが、善意により電気の点検ボランティアとして、同地域の一人暮らし高齢者宅(六世帯)を訪問し、漏電点検を実施しました。更に、普段手入れをすることがない電球の清掃などをして頂き、訪問を受けた方々からは、お礼の電話が寄せられ、会長の池田さんは「喜んでもら



▲電気のカサまで、ピカピカに磨いてくれました

えて光栄です。来年は金浦地域の実施を予定しています。」と、来年に向けて張り切っていました。
「ねむの会」の皆さん、ありがとうございました。

～お礼とご報告～

(8月1日現在)

社協会費

社会福祉協議会は、市民の皆様よりいただいた会費を貴重な財源として事業を展開しております。今年も市民の皆様はじめ、市内の各事業所・商店よりご協力をいただきました。ありがとうございました。

一般会費 7,629,150円
特別会費 1,024,000円

日赤社資

市民の皆様からご協力いただいた日赤社資は、日赤秋田県支部へ送金され、世界各地で行われている赤十字活動や県内の医療事業、血液事業などに役立てられます。

日赤社資 5,093,200円

介護保険サービスをご存知ですか？

「介護認定の申請」から「サービス利用」までの流れと にかほ市社会福祉協議会で提供している「介護保険サービス」の紹介

介護保険サービスを利用するためには、まず市区町村に申請して「介護や支援が必要な状態である」と認定される必要があります。“手続きの流れ”と“にかほ市社会福祉協議会で提供している介護保険サービス”について紹介します。

1 申請

市区町村の担当窓口にて「要介護認定」の申請をしましょう。



2 要介護認定調査

訪問調査の結果と医師の意見書をもとに、審査され介護を必要とする度合いが判定されます。



3 認定結果の通知

市区町村から認定結果通知書と保険証が届きます。介護が必要とされる方には要介護1～5、支援が必要とされる方には要支援1・2の介護度が認定されます。



にかほ市社会福祉協議会では、4つの介護保険事業を展開しています。

- ◆ 居宅介護支援事業
- ◆ 訪問介護事業
- ◆ 訪問入浴介護事業
- ◆ 通所介護事業



4

ケアマネージャーによるケアプラン（介護計画）の作成

要介護1～5の方々には「居宅介護支援事業所」のケアマネージャー（介護支援専門員）から、要支援1・2の方々には「地域包括支援センター」（にかほ市では市役所で設置）から、ご本人及びご家族のご意見を尊重しながら、それぞれケアプラン（介護（予防）計画）を作成して頂くことになります。

◆ 居宅介護支援事業

要介護の方には、ケアプランの作成やサービスを提供する事業者の紹介及び連絡調整を行います。要支援の方には、「にかほ市地域包括支援センター」の受託事業で介護予防計画を作成しています。



5

介護保険サービスの利用開始

ケアマネージャー及び地域包括支援センターから作成してもらったケアプランに基づいて、介護保険制度によるサービスがご利用できます。サービスの種類や内容、利用回数、利用料などについて

は担当のケアマネージャー及び地域包括支援センターとご相談ください。尚、にかほ市社会福祉協議会では、利用者の方々に以下の適切なサービスを提供しております。

◆ 訪問介護事業

要介護・要支援の方を対象にホームヘルパーが利用者のご自宅を訪問して、身体の介護や生活の援助を行います。



◆ 訪問入浴介護事業

要介護の方を対象に、介護職員や看護職員が利用者のご自宅を訪問し、健康チェックを行い、浴槽を提供して、洗髪や洗身などの入浴介助を行います。



◆ 通所介護事業

要介護・要支援の方を対象に利用者を送迎して、健康チェックや日常動作訓練、入浴や食事の提供、レクリエーション等を通じて利用者同士の交流などを行います。



本所

～夏休みの思い出に…～

大スクリーンで 「映画上映会」

にかほ市社会福祉協議会では、7月31日(木)、金浦小学校の児童を対象に、「映画上映会」を開催しました。社協事業として、今回が初めての開催となりましたが、会場となった「元気百歳館」に約60人の児童や保護者が集まり、楽しい上映会となりました。



▲真剣なまなざしでスクリーンに釘付け

象潟支所

～来年もまた会いましょう～

楽しかった 「ふれあい交流会」

7月11日(金)、象潟地域の一人暮らし高齢者を対象に「ふれあい交流会」が開催され、総勢97人が参加しました。あいにくの梅雨空でしたが、バスで十六羅漢岩(山形県遊佐町)や栗山池を巡り、懇親会のカラオケでは昭和の歌謡曲を合唱し、楽しいひと時を過ごしました。



▲バス4台に分かれ大移動

こと
こんな事業を
やりました

金浦支所

～いろいろなおもちゃで
遊んだよ～

金浦地域で初開催 「おもちゃライブラリー」

6月20日(金)、「元気百歳館」において、「おもちゃライブラリー」を開催しました。金浦地域では、初めての開催ということで、少人数の参加となりましたが、たくさんのおもちゃや、ボランティア「メルヘン」のみなさんによる体操や手遊びで大いに楽しみました。



▲「これは何かな…？」エプロンシアター鑑賞中

仁賀保支所

～エアロビクスで
汗を流し…～

「親子リフレッシュ教室」 で気分転換

7月16日(水)、スマイルにおいて「親子リフレッシュ教室」を開催しました。結城由美子先生(由利本荘市)のご指導のもと、市内外から7組の親子が参加しました。お母さん方は、エアロビクスで体を動かし、有意義な時間を過ごしました。



▲テンポアップする音楽に合わせて、1・2・3！！

インタビュー

今回は、金浦支所勤務の佐々木ゆり子さんと、本所勤務の佐々木恵子さんにお話を伺いました。

- ★ 社協では、どんな仕事をしていますか？
- (ゆ) ホームヘルパーをしています。利用者の各家を回って、生活援助（掃除、調理、買い物など）、身体介護（排せつ介助、入浴介助など）などを行っています。
- (恵) 主に会計の仕事を担当しています。



▲佐々木ゆり子さん(左)、佐々木恵子さん(右)

- ★ 仕事を通して印象に残っていることは何ですか？
- (ゆ) ふれあい交流会は、金浦地域では年1回行われますが、先輩の音頭で笑いと躍動感あふれる踊りは一見の価値ありで、印象に残っています。
- (恵) リハビリを兼ねて一生懸命歩く利用者の方の笑顔に、いつも元気をもらっている気持ちになります。どんな状況でもひたむきで明るい姿に学ぶことが多く、私も頑張ろうと思います。

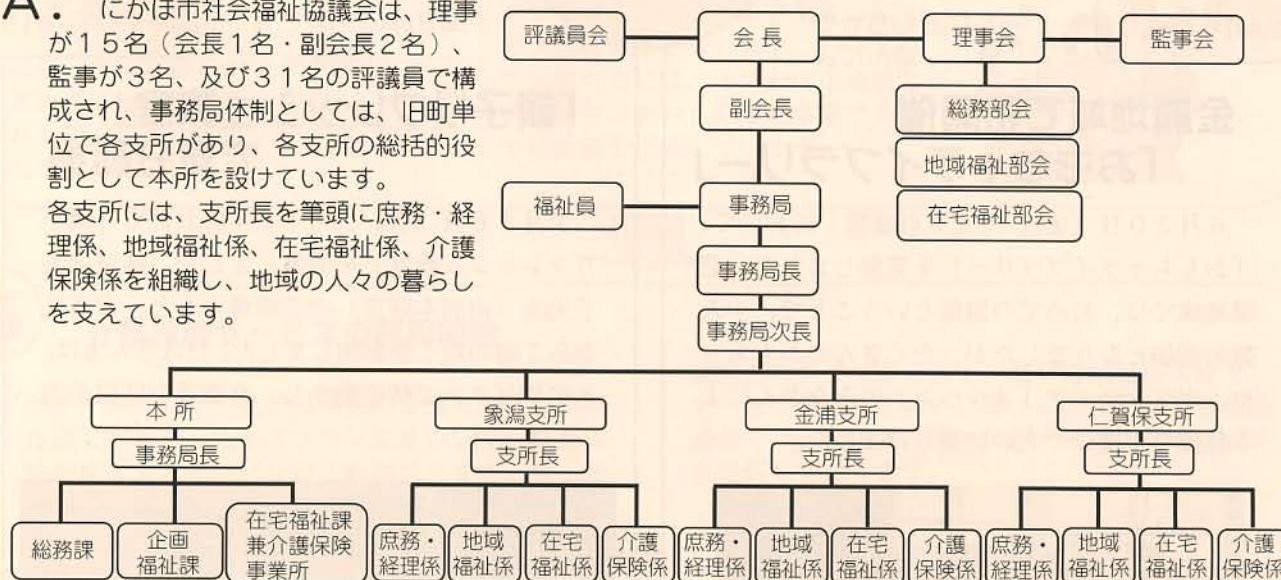
- ★ 最後に市民の皆様へメッセージをお願いします
- (ゆ) 白い車で、橙やピンク、水色のエプロンを付けて、主に金浦地域を回っています。気軽に声をかけて下さい。
- (恵) 「困ったときには社協に相談しよう」と思っただけのように、精一杯頑張っていきたいと思っています。

「にかほ市社会福祉協議会」を知ろう

パート2

Q. 「にかほ市社会福祉協議会」って、どんな組織体制？

A. にかほ市社会福祉協議会は、理事が15名（会長1名・副会長2名）、監事が3名、及び31名の評議員で構成され、事務局体制としては、旧町単位で各支所があり、各支所の総括的役割として本所を設けています。各支所には、支所長を筆頭に庶務・経理係、地域福祉係、在宅福祉係、介護保険係を組織し、地域の人々の暮らしを支えています。



介護のことについては、下記までお気軽にご相談下さい。

介護事業所

- ・象潟居宅介護支援事業所 にかほ市象潟町字浜山121番地2 ☎43-2543
- ・金浦居宅介護支援事業所 " 金浦字金浦321番地1 ☎38-2375
- ・にかほ居宅介護支援事業所 " 平沢字八森31番地の1 ☎32-3011

*相談された内容は、個人情報保護法に基づき秘密を保持します

参加者募集

お知らせ

「第9回 ふれあいグラウンド・ゴルフ大会」

1. 日 時 平成20年9月6日(土) 小雨決行
受付 正午～午後12時30分
2. 場 所 奈曾川河川敷公園(本郷)
3. 参加対象 象潟地域在住の満60歳以上の方
4. 参加費 1,000円(申込みの際に納入して下さい)
※キャンセルの場合、参加費の返金は出来ませんので、ご了承ください
5. 申込先 各单位老人クラブ
※老人クラブのない町内の方は、直接象潟支所までお申し込み下さい
6. 定 数 160名
7. 申込期限 8月21日(木)必着(期限厳守)
8. その他 クラブのない方は、お申し込みの際にお知らせ下さい
9. 問合せ先 象潟支所(☎43-2543)

高齢者の健康増進と仲間づくりを目的に、象潟支所主催で開催します。豪華賞品も準備しておりますので、是非ご参加下さい。



ふれあい相談日

○無料法律相談(弁護士対応)

日 時 8月22日(金)午前10時～12時
場 所 仁賀保支所(スマイル)
担 当 津谷裕貴 弁護士
申込先 仁賀保支所(☎32-3010)
期 限 8月18日(月)

日 時 9月8日(月)午後1時～4時
場 所 象潟支所(老人福祉センター)
担 当 平野一史 弁護士
申込先 象潟支所(☎43-2543)
定 数 6名(先着順)

○こころの相談(臨床心理士対応)

日 時 8月18日(月)午後2時～5時
場 所 象潟支所(老人福祉センター)
担 当 安藤隆彦 先生(臨床心理士)
申込先 象潟支所(☎43-2543)
定 数 2名(先着順)

○司法書士による相談(司法書士対応)

日 時 9月11日(木)午後2時～4時
場 所 金浦支所(元気百歳館)
担 当 渡辺嘉宏 司法書士
申込先 金浦支所(☎38-2375)
期 限 9月4日(木)

○一般相談(相談員又は職員対応)
随時各支所にて対応します

*相談された内容は、個人情報保護法に基づき秘密を保持します



親子手話教室

親子で楽しく手話を学んでみませんか?
あいさつや簡単な会話、
手話の歌を学習します。

日 時 平成20年9月20日(土)
午前10時～12時
場 所 にかほ市総合福祉交流センター「スマイル」
対 象 小学生と保護者
講 師 手話通訳士 平川信夫(社協職員)
参加費 無 料
定 数 20組(先着順)
申込み・問合せ先 本所 ☎32-3020 FAX 37-2852

きょうされん30周年記念映画

「ふるさとをください」上映会のご案内

1. 日 時 9月27日(土)18:00開場・18:30上映
2. 場 所 仁賀保勤労青少年ホーム
3. 入 場 料 大人 1,000円(当日1,200円)
子供 500円(当日600円)
※ 仁賀保勤労青少年ホーム、さんたらっぶ、
金浦療養園、社協本所・各支所でチケット
を購入できます
4. 問合せ先 さんたらっぶ ☎32-3155
社協本所 ☎32-3020

※ 「きょうされん」とは、共同作業所連絡協議会の略です



ご活用下さい!!

先日、「ふれあい相談所のご案内」のパンフレットを作成し、全戸配布しました。各相談事業の内容が記載されていますので、ご活用下さい。

善 ありがとう 景

(8月1日現在)

◎香典返しとして金一封をご寄付されました

- ・久留島 イ ネ 様 (駅 前)
- ・須田 悟 様 (荒 古 屋)
- ・竹島 伸子 様 (下 荒 屋)
- ・池田 次一 様 (小 砂 川 2 区)
- ・畑中 吉一 様 (大 砂 川)
- ・工藤 信良 様 (湯 見 町 1 区)
- ・武田 隆一 様 (上 荒 屋)
- ・須田 隆吉 様 (飛)
- ・須田 隆サキ 様 (北 金 浦 1 区)
- ・佐々木 栄吉 様 (黒 川 区)
- ・齊藤 栄孝 様 (前 川 2 区)
- ・佐藤 重希 様 (前 川 2 区)
- ・阿部 福造 様 (三 室)
- ・佐々木 秋儀 様 (三 室 沢)
- ・齋藤 儀幸 様 (畑)
- ・須田 一子 様 (平 沢 沢)
- ・山田 裕正 様 (平 沢 沢)
- ・村上 裕正 様 (平 沢 沢)
- ・佐々木 裕正 様 (畑)

◎社会福祉に役立てて下さいとご寄付されました

- ・昭和15年平沢小学校卒業同窓会 (代表 斎藤昭一郎) 様 42,260円
- ・子供神輿 上小国少年会 (代表 佐藤 彩) 様 2,000円
- ・コールひまわり (代表 渡辺 ちよ) 様 3,987円
- ・タカハシ印店 様 1,163円
- ・匿名 様 17,000円

◎社会福祉に役立てて下さいと物品等をご寄付されました

- ・にかほ市老人クラブ仁賀保支部女性部 (代表 奥山 ユキ) 様 雑巾1,000枚
- ・齋藤 清 様 (33区) シルバーカー1台
- ・須田 悟 様 (荒古屋) 尿取りパッド3袋
- ・菊地 ツネ子 様 (平沢) 雑巾300枚
- ・佐藤 秀一 様 (鈴) 車椅子1台、紙オムツ多数

まがりや情報

暑い夏、涼しいまがりやで、おいしいそばやうどんを食べませんか…？ 夏は、天ざるそばや天ざるうどんがおすすめです。また、ご希望に合わせ、温かいメニューのそばやうどんを冷たくすることもできます。



♪ご来店、お待ちしております♪



どんな事でもお気軽にご相談ください。

- ・本 所 秋田県にかほ市平沢字八森31番地の1 ☎32-3020
- ・象潟支所 〃 象潟町字浜山121番地2 ☎43-2543
- ・金浦支所 〃 金浦字金浦321番地1 ☎38-2375
- ・仁賀保支所 〃 平沢字八森31番地の1 ☎32-3010

※相談された内容は、個人情報保護法に基づき秘密を保持します

数字で見るにかほ市

(平成20年7月31日現在)

| | |
|-------|---------|
| 人 口 | 28,911人 |
| 世 帯 数 | 9,520戸 |
| 65歳以上 | 7,951人 |
| 高齢化率 | 27.5% |

花ことば

季節の花
花ことば
雄弁なあなた

いつの世も待は切や百日紅
汀女

百日紅は真夏の花であり敗戦を思う花でもある。院内の寺に古木があり、子供たちがさすり木と言ってよく木肌をなでて遊んだ珍しい木であった。院内小学校に明治百年記念木として贈った記憶がある。原産地は中国というが今では何処にでも庭木として植えられている。

編 細 矢 鐵 雄

